

# 클릭홈피 사용법

(주)케이에프넷

서울시 금천구 가산동 550-1 롯데 아이티캐슬 1동 1404호

TEL. 02-2082-6551 FAX. 02-2082-6560

클릭홈피 프로그램은 여러분이 만든 다양한 디자인의 홈페이지를 손쉽게 제작, 수정 관리할 수 있는 프로그램 입니다.  
지금부터 클릭홈피 프로그램을 이용하여 홈페이지를 제작하는 방법을 소개해 드리겠습니다.

제작 샘플 사이트: <http://www.gold99.com>

제 1 장 시작하기 전 준비사항	----- 3
제 2 장 사이트 기본정보 입력하기	----- 5
제 3 장 사이트 기본구성 만들기	----- 6
제 4 장 페이지 이름변경	----- 8
제 5 장 디자인 구성 만들기	----- 10
제 6 장 서브 페이지 만들기	----- 16
제 7 장 프로그램 만들기	----- 24
제 8 장 메인 화면 프로그램 설정	----- 28

제 9 장 기타 추가 기능	----- 30
- 이벤트 팝업 창	
- 음악사용	
- 인트로 페이지	
- 페이지 보기권한	
- 로그인 전후 설정기능	
- 설문조사 기능	
- 플러그인 기능	
- 기타 (마우스 방지기능, 주소 창에 서브페이지 주소 보이지 않기)	
- 홈페이지 정렬, 배경 지정	
- 메인 화면 팝업	
- 움직이는 배너 만들기	

시작하기 전 준비사항으로는 어떤 홈페이지를 만들 것인지를 먼저 생각하고 그 홈페이지에 들어갈 기본 정보(타이틀, 키워드 등)와 기본 구성(사이트 맵) 그리고 제작할 홈페이지의 디자인 시안작업을 합니다.

### 사이트 기본정보 만들기

홈페이지 타이틀: gold99 홈페이지에 오신걸 환영합니다

홈페이지 소개글: gold99는 무슨 상품전문 업체입니다.

홈페이지 키워드: 상품, gold99

### 홈페이지의 기본 구성 만들기

홈페이지의 기본 구성은 자신이 만들고자 하는 홈페이지의 기본 구조를 만드는 것으로 웹 사이트에서 많이 보는 사이트 맵이라고 생각 하시면 됩니다.

먼저 자신이 만들고자 하는 홈페이지의 사이트 구성을 오른쪽 표처럼 작성합니다.

여기에서 만들 홈페이지 기본 구성

상위메뉴	하위메뉴	페이지 이름
회사소개	인사말	Company
	오시는 길	Way
제품안내	제품소개1	Product1
	제품소개2	Product2
고객센터	고객의 소리	Customer1
	자주하는 질문	Customer2
	홍보자료	Customer3
채용정보	채용안내	Employee1
	채용공고	Employee2
커뮤니티	업계소식	news
	공지사항	notice
	질문과 답변	qna
	자유게시판	free
	이벤트	event

## 홈페이지 디자인

여기에서는 편의상 아사달(asadal.com)에서 판매하는 비즈니스 시안 262 디자인을 가지고 홈페이지를 만들어 보겠습니다.



메인 디자인



서브 디자인

홈페이지를 만들기 전에 제 1 장 에서 기획한 기본 구성을 입력해 보겠습니다.

### 기본구성 내용

홈페이지 타이틀: gold99 홈페이지에 오신걸 환영합니다

홈페이지 소개글: gold99는 무슨 상품전문 업체입니다.

홈페이지 키워드: 상품, gold99

[환경설정 → **사이트 정보관리**] 메뉴로 이동합니다.

관리자 이메일	mailto:webmaster@gold99.com	
제목(Browser title)	gold99 홈페이지에 오신걸 환영합니다.	title 입력 창
소개(Descriptions)	gold99는 무슨 상품 전문 업체입니다.	
	meta tag 입력 창	
키워드(Keywords)	상품, gold99	

여러분이 기획한 내용을 입력하시고 저장 버튼을 클릭하시면 완성이 됩니다.

완성된 내용은 제 3 장 사이트 기본구성 만들기에서 확인해 보도록 하겠습니다.

제 1 장 에서 기획한 사이트 기본 구성 (사이트 맵)으로 홈페이지를 만들어 보겠습니다.

먼저 [페이지관리 → 페이지 만들기] 메뉴로 이동합니다.

상위메뉴 추가에 작성한 사이트 구성의 상위메뉴를 입력하고 만들기 버튼을 클릭합니다.

① 상위메뉴 추가: 회사소개

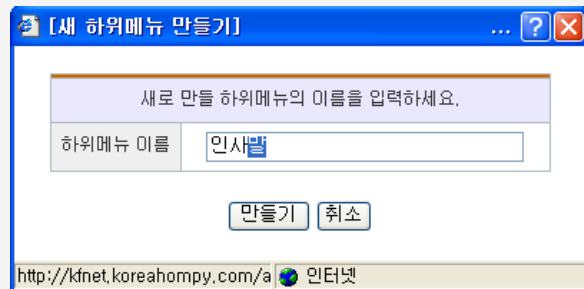
상위메뉴를 차례로 입력하면 아래와 같은 메뉴 구성이 만들어 집니다.

Member 와 My Page 는 별도로 만들지 않으셔도 기본적으로 만들어져 있으며 필요 없으면 삭제하셔도 아무런 문제가 없습니다.

① 상위메뉴 추가: 회사소개

상위 메뉴			하위 메뉴			
이름	수정	삭제	이름	수정	삭제	추가
Member	수정	삭제	회원가입	수정	삭제	추가
			로그인	수정	삭제	
			아이디/비밀번호 찾기	수정	삭제	
My Page	수정	삭제	내정보수정	수정	삭제	추가
			회원탈퇴	수정	삭제	
			보낸 쪽지함	수정	삭제	
			받은 쪽지함	수정	삭제	
회사소개	수정	삭제	----			② 추가
제품소개	수정	삭제	----			추가
고객센터	수정	삭제	----			추가
채용정보	수정	삭제	----			추가
커뮤니티	수정	삭제	----			추가

상위메뉴를 다 만들었으면 맨 오른쪽 추가 버튼(②추가)을 클릭하면 하위 메뉴를 만들 수 있는 아래와 같은 작은 팝업창이 나타납니다.



여기에 하위메뉴를 입력하여 사이트 구성을 완성합니다.

모든 내용을 입력 했으면 오른쪽 그림과 같이 완성된 홈페이지 기본구성(사이트 맵)을 확인할 수 있습니다.

이렇게 만들어진 메뉴 이름은 수정, 삭제 버튼을 클릭하면 손쉽게 수정 삭제 할 수 있습니다.

상위 메뉴			하위 메뉴			
이름	수정	삭제	이름	수정	삭제	추가
Member	수정	삭제	회원가입	수정	삭제	추가
			로그인	수정	삭제	
			아이디/비밀번호 찾기	수정	삭제	
My Page	수정	삭제	내정보수정	수정	삭제	추가
			회원탈퇴	수정	삭제	
			보낸 쪽지함	수정	삭제	
			받은 쪽지함	수정	삭제	
회사소개	수정	삭제	인사말	수정	삭제	추가
			오시는 길	수정	삭제	
제품소개	수정	삭제	제품소개1	수정	삭제	추가
			제품소개2	수정	삭제	
고객센터	수정	삭제	고객의소리	수정	삭제	추가
			자주하는질문	수정	삭제	
			홍보자료	수정	삭제	
채용정보	수정	삭제	채용안내	수정	삭제	추가
			채용공고	수정	삭제	
커뮤니티	수정	삭제	업계소식	수정	삭제	추가
			공지사항	수정	삭제	
			질문과 답변	수정	삭제	
			자유게시판	수정	삭제	
			이벤트	수정	삭제	

[페이지 관리 → **페이지 이름 변경**] 메뉴로 이동합니다.

페이지 이름변경으로 들어 가시면 여러분이 만든 페이지 리스트와 페이지 주소를 확인할 수 있습니다.

이렇게 만들어진 페이지는 변경 파일명에 여러분이 만든 주소를 입력하시고 저장하시면 아래와 같이 파일명이 변경됩니다.

상위메뉴	하위메뉴	기존 파일명	변경 파일명	미리보기
Member	회원가입	member.php	<input type="text" value="member"/>	<a href="#">보기</a>
	로그인	login.php	<input type="text" value="login"/>	<a href="#">보기</a>
	아이디/비밀번호 찾기	search_id.php	<input type="text" value="search_id"/>	<a href="#">보기</a>
My Page	내정보수정	member_myinfo.php	<input type="text" value="member_myinfo"/>	<a href="#">보기</a>
	회원탈퇴	member_abort.php	<input type="text" value="member_abort"/>	<a href="#">보기</a>
	보낸 쪽지함	s_letter.php	<input type="text" value="s_letter"/>	<a href="#">보기</a>
	받은 쪽지함	r_letter.php	<input type="text" value="r_letter"/>	<a href="#">보기</a>
회사소개	인사말	company.php	<input type="text" value="company"/>	<a href="#">보기</a>
	오시는 길	way.php	<input type="text" value="way"/>	<a href="#">보기</a>
제품소개	제품소개1	product1.php	<input type="text" value="product1"/>	<a href="#">보기</a>
	제품소개2	product2.php	<input type="text" value="product2"/>	<a href="#">보기</a>
고객센터	고객의소리	customer1.php	<input type="text" value="customer1"/>	<a href="#">보기</a>
	자주하는질문	customer2.php	<input type="text" value="customer2"/>	<a href="#">보기</a>
	홍보자료	customer3.php	<input type="text" value="customer3"/>	<a href="#">보기</a>
채용정보	채용안내	employee1.php	<input type="text" value="employee1"/>	<a href="#">보기</a>
	채용공고	employee2.php	<input type="text" value="employee2"/>	<a href="#">보기</a>
커뮤니티	업계소식	news.php	<input type="text" value="news"/>	<a href="#">보기</a>
	공지사항	notice.php	<input type="text" value="notice"/>	<a href="#">보기</a>
	질문과 답변	qna.php	<input type="text" value="qna"/>	<a href="#">보기</a>
	자유게시판	free.php	<input type="text" value="free"/>	<a href="#">보기</a>
	이벤트	event.php	<input type="text" value="event"/>	<a href="#">보기</a>



## 홈페이지 확인하기

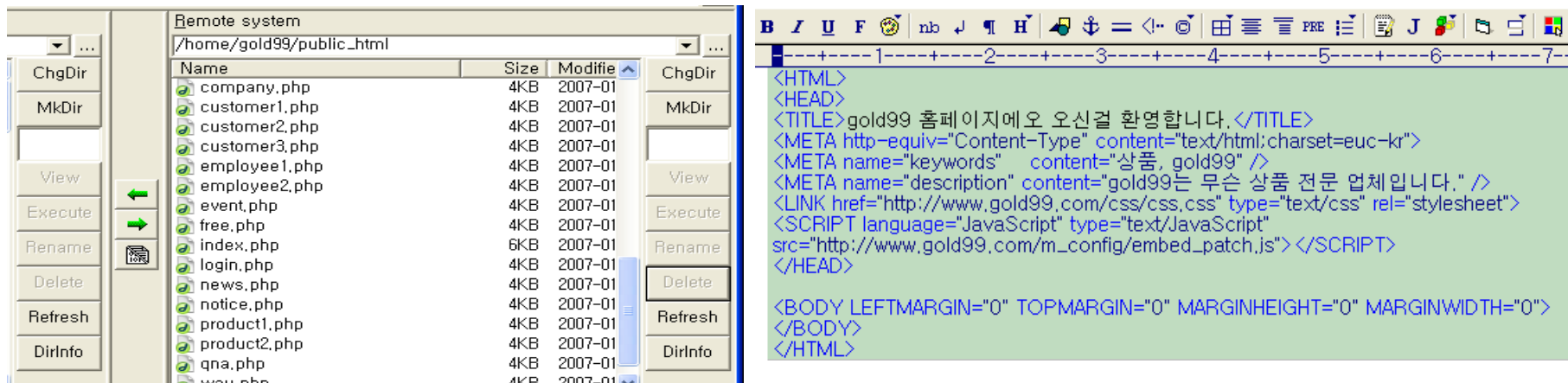
이제 지금까지 만든 홈페이지를 확인하기 위해서는 관리자 페이지 우측 상단에 있는 홈페이지 적용 버튼을 클릭하시면 홈페이지가 완성됩니다.

홈페이지적용

로그아웃

클릭홈피 작업 후 홈페이지 적용 버튼을 클릭하셔야 실제 홈페이지가 만들어 집니다.

FTP 프로그램 등을 이용하여 접속을 해보면 작성하신 파일이 index.php 를 포함하여 모두 만들어 진 것을 확인할 수 있으며 편집기를 이용하여 해당 파일을 열어보면 페이지가 만들어 진걸 확인할 수 있습니다.



여러분이 지금까지 만든 홈페이지에는 단지 페이지만 만들었을 뿐 아직 내용이나 디자인은 만들어지지 않았습니다.

제 5 장 디자인 구성 만들기 에서는 디자인을 가지고 홈페이지 기본 구성을 만드는 방법과 페이지 내용을 만드는 방법을 알려 드리겠습니다.

지금부터는 미리 준비한 디자인 시안을 가지고 클릭홈피 에디터를 이용하여 메인, 서브 디자인을 구성하는 방법을 알려 드리겠습니다.

## 디자인 시안 자르기

먼저 홈페이지 구성 방법에 따라 원하시는 구도로 메인 및 서브 시안을 절단 하시기 바랍니다.

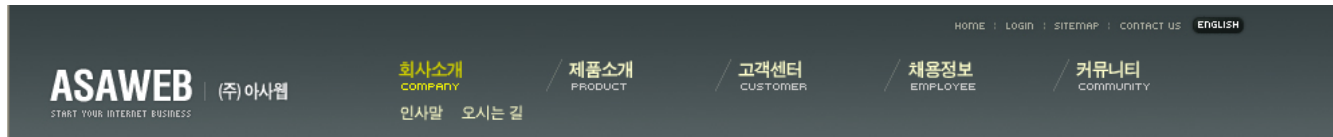
현재 여기서는 여러분이 기본적인 포토 샷 지식이 있는 걸로 생각하고 설명을 드리기 때문에 절단하는 방법에 대해서는 별도로 설명을 드리지 않겠습니다. 절단 방법에 대해 보다 상세하게 알고 싶으신 분은 별도로 포토 샷 관련 책이나 인터넷을 참고하시기 바랍니다.



다음은 절단된 이미지들을 플래시로 작업할지 이미지나 배경으로 넣을지를 결정합니다.

지금 만드는 샘플 홈페이지에서는 상단의 메인 메뉴는 플래시로 작업하고 그 외의 이미지는 배경 등으로 사용하겠습니다.

플래시를 작업할 경우는 해당 부분 이미지를 가지고 플래시를 만듭니다.



메인 페이지 디자인 구성  
[페이지관리 → 메인 페이지  
디자인] 메뉴로 이동합니다.

해당 페이지에서 신규등록 버튼을  
클릭하여 클릭홈피 에디터를 실행합  
니다.

에디터 실행 화면에서 처음으로 해  
야 할 일은 절단된 메인 화면 이미  
지에 맞춰 표를 작성하는 일 입니  
다.

### 클릭홈피 에디터 표 관련 버튼 사용법



표 만들기: 표 크기, 가로/세로 줄 수, 선 두께, 색상, 배경 등을 지정하여 새로운 표를 만듭니  
다.

표 속성: 굵기, 색상, 배경, 정렬 등 표 속성을 지정할 수 있습니다.

가로 줄 삽입: 표에 가로로 줄을 삽입합니다.

가로 줄 삭제: 표에 가로줄을 삭제합니다.

세로 칸 삽입: 표에 세로로 칸을 삽입합니다.

세로 칸 삭제: 표에 세로로 칸을 삭제합니다.

셀 속성 지정: 배경, 정렬 등 셀 속성을 지정합니다.

셀 가로 나누기: 셀을 가로로 나누어 줍니다.

셀 세로 나누기: 셀을 세로로 나누어 줍니다.

우측 셀과 합치기: 오른쪽 셀과 합치기를 해줍니다.

아래 셀과 합치기: 아래 셀과 합치기를 해줍니다.

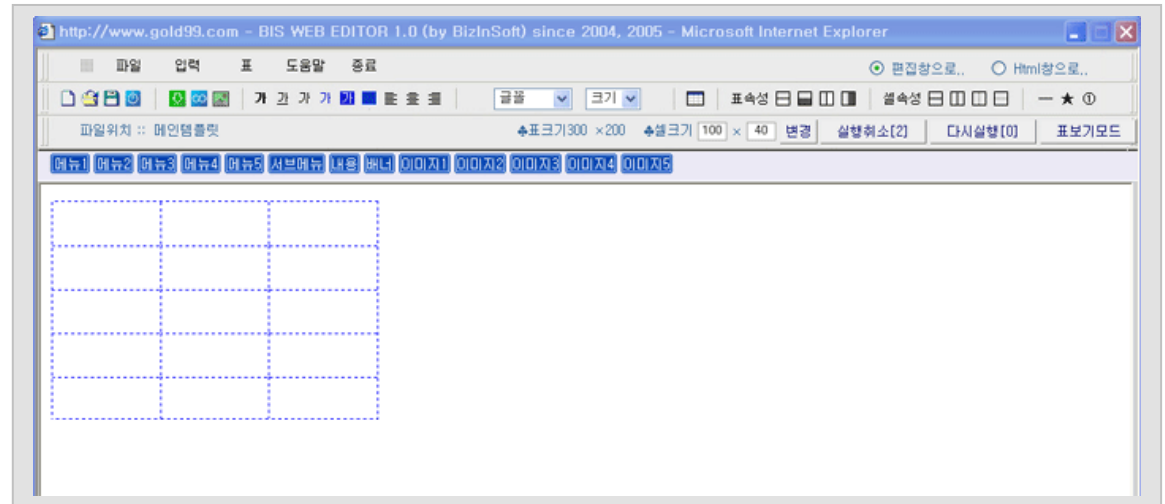
## 표 만들기

표를 만들기 위해서는 에디터 실행화면에서 표 만들기 버튼을 클릭합니다.

절단된 이미지에 맞춰 선이 안 보이는 가로(3칸) X 세로(5칸) 표를 만듭니다.

선이 안보이게 만들어지면 에디터에 표 선이 가늘고 파란 점선으로 보이게 됩니다.

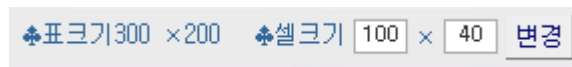
이 점선으로 보이는 표는 편집할 때만 보이고 실제 홈페이지에서는 보이지 않습니다.



## 셀 크기 변경

절단된 이미지에 맞춰 셀 크기를 지정합니다.

크기 변경을 원하는 셀에 왼쪽 마우스를 클릭하면 에디터 상단에 셀 크기를 입력하는 창이 나타납니다.



이곳에 셀 크기를 입력하고 변경을 누르면 셀 크기가 변경됩니다.

단, 셀 크기 변경 시 합쳐진 셀은 셀 크기를 변경할 수 없습니다.

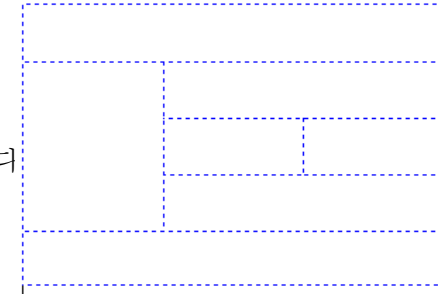
## 셀 합치기

절단된 이미지에 맞춰 셀을 합치기를 합니다.

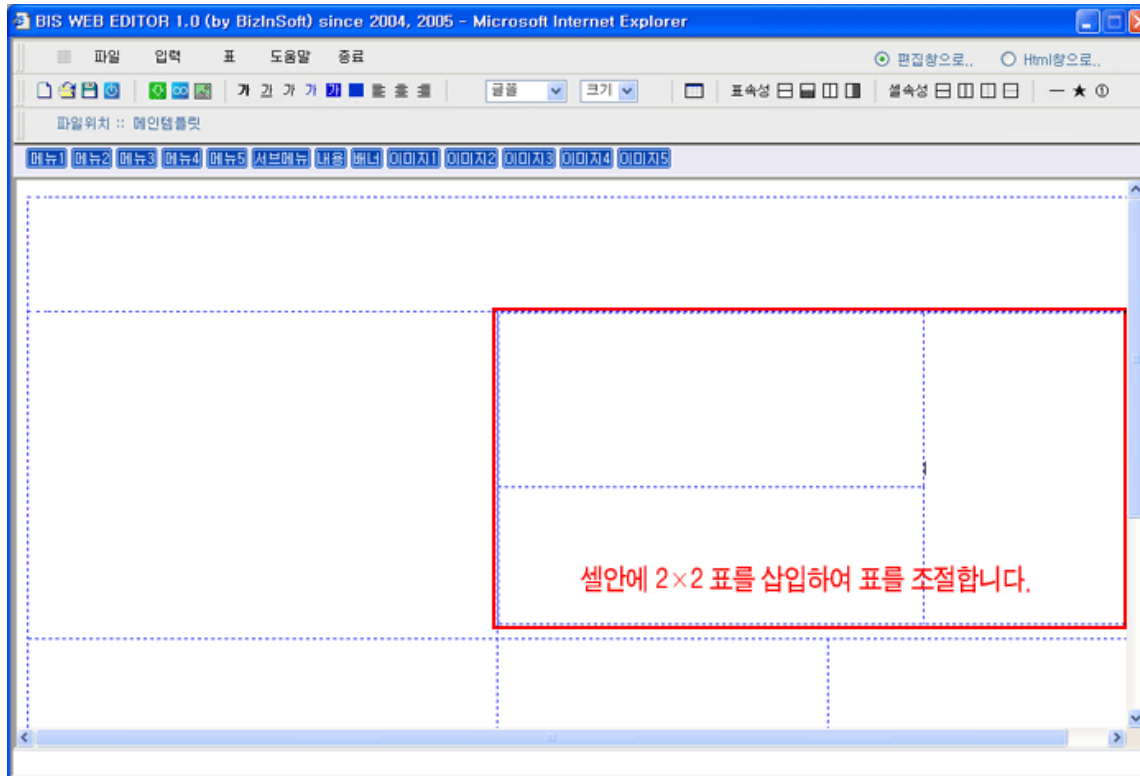
좌우를 합치기 할 때는 좌측 셀에 왼쪽 마우스를 클릭하고 우측 셀과 병합 버튼을 클릭하시면 됩니다.


상하를 합치기 할 때는 위에 있는 셀에 왼쪽 마우스를 클릭하고 아래 셀과 병합 버튼을 클릭하시면 됩니다.

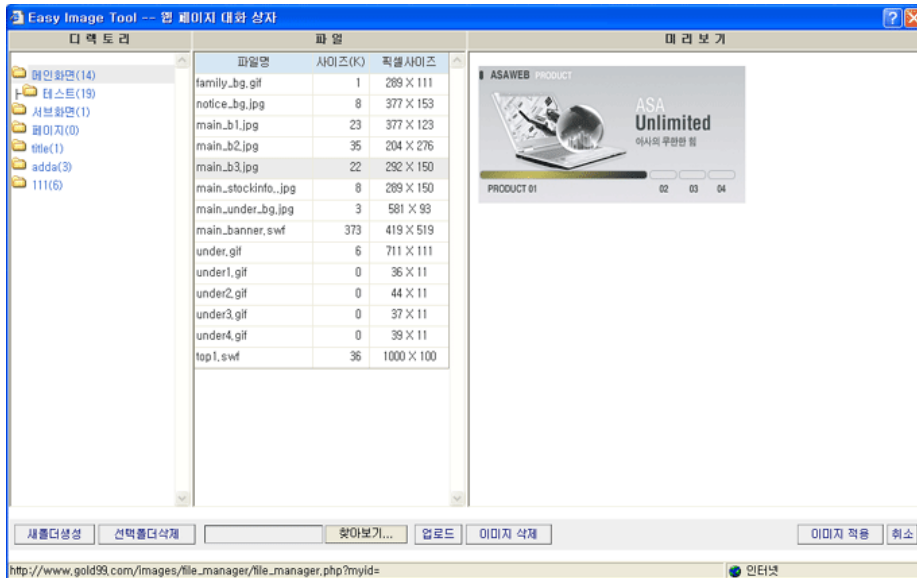
오른쪽 그림은 합치기를 완료한 모습입니다.



구현하기 어려운 표 구조는 셀 안에 새로운 표를 추가하여 전체 표를 완성 할 수 있습니다.



이렇게 완성된 표 안에 이미지삽입 버튼  을 클릭하시고 이미지 관리 툴을 이용하여 미리 절단해놓은 이미지나 플래시를 원하는 곳에 넣습니다.



왼쪽 그림은 이미지 관리 툴이고 오른쪽 그림은 이미지 관리 툴을 이용하여 클릭홈피 에디터에서 표 안에 이미지를 삽입한 그림입니다.

## 서브 페이지 디자인 구성

[페이지관리 → 서브페이지 디자인] 메뉴로 이동합니다.

메인 페이지 디자인 구성에서 작성한 방법대로 서브페이지 디자인 구성을 완성합니다.



## 홈페이지 확인하기

관리자 페이지 우측 상단에 있는 홈페이지 적용 버튼을 클릭하시면 지금까지 만든 홈페이지가 자동으로 만들어 집니다.

### 완성된 메인 및 서브 화면



Index.php 파일을 열어서 홈페이지 내용이 어떻게 만들어 졌는지 확인해 보도록 하겠습니다.

```
ftp(15)gold99.com:/home/gold99/public_html/index.php
1 <?session_start(); include "css/cookie_info.php";?>
2 <HTML>
3 <HEAD>
4 <TITLE>gold99 홈페이지에 오신걸 환영합니다.</TITLE>
5 <META http-equiv="Content-Type" content="text/html; charset=euc-kr">
6 <META name="keywords" content="상품, gold99" />
7 <META name="description" content="gold99는 무슨 상품 전문 업체입니다." />
8 <LINK href="http://www.gold99.com/css/css.css" type="text/css" rel="stylesheet">
9 <SCRIPT language="JavaScript" type="text/JavaScript"
10 src="http://www.gold99.com/m_config/embed_patch.js"></SCRIPT>
11 </HEAD>
12 <? if($m_cfg_m_config_included != "YES"){ include $DOCUMENT_ROOT."/m_config/m_config.php"; }
13 include "css/event.php";?>
14 <DIV ALIGN="left">
15 <BODY LEFTMARGIN="0" TOPMARGIN="0" MARGINHEIGHT="0" MARGINWIDTH="0"
16 BACKGROUND="/bis_design/images/main_s.jpg" STYLE="BACKGROUND-POSITION: left top; BACKGROUND-REPEAT:
17 repeat-x">
18 <TABLE style="BORDER-COLLAPSE: collapse" height=730 cellSpacing=0 cellPadding=0 width=1000 border=0>
19 <TR>
20 <TD width=1000 colSpan=3 height=100> <? include
21 "/home/gold99/public_html/bis_web_plugin/main_login_after.php"; ?> </TD></TR>
22 <TR>
23 <TD width=419 height=519 colSpan=3>
24 <OBJECT style="WIDTH: 419px; HEIGHT: 519px"
25 codeBase=http://download.macromedia.com/pub/shockwave/cabs/flash/swflash.cab#version=5,0,0,0 height=519
26 width=419 classid=clsid:D27CDB6E-AE6D-11cf-96B8-444553540000>
27 <PARAM NAME="Movie" VALUE="http://www.gold99.com/images/DATE/nd_20060406164930/main_banner.swf">
28 <PARAM NAME="Src" VALUE="http://www.gold99.com/images/DATE/nd_20060406164930/main_banner.swf">
29 <PARAM NAME="WMode" VALUE="transparent">
30 <PARAM NAME="Quality" VALUE="High">
31 <embed src="http://www.gold99.com/images/DATE/nd_20060406164930/main_banner.swf" quality=high
32 pluginspage="http://www.macromedia.com/shockwave/download/index.cgi?P1_Prod_Version=ShockwaveFlash">
33 </OBJECT>
34 </TD></TR>
35 </TABLE>
36 </DIV>
37 </BODY>
38 </HTML>
```

Index.php 파일을 열어보면 위 내용과 같이 지금까지 작업한 내용이 모두 Html로 바뀔 것 확인 할 수 있습니다. 모든 작업을 마치고 나면 항상 홈페이지 적용 버튼을 눌러 주셔야 합니다. 그래야만 바뀐 내용이 Html로 만들어 집니다.

지금까지 디자인 구성이 만들어 졌습니다. 디자인 구성은 홈페이지의 기본 틀이라고 생각 하시면 됩니다.

지금부터는 그 틀 안에 서브메뉴를 만들어 넣고 각종 이미지 와 페이지 내용을 만드는 방법을 설명 드리겠습니다.

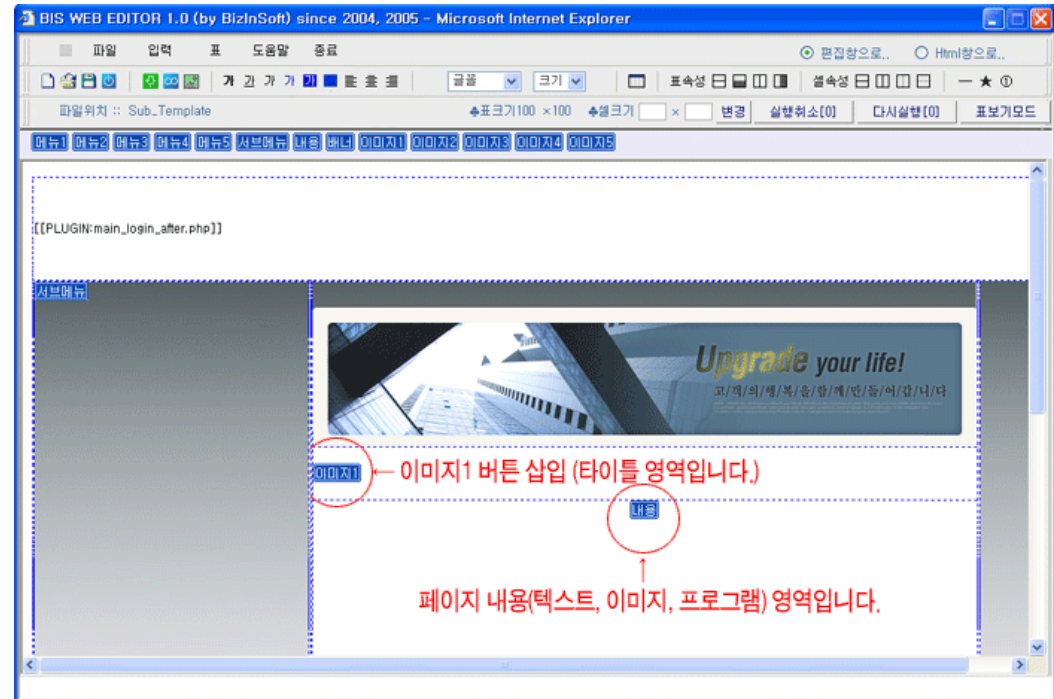
[페이지관리 → 서브페이지 디자인]으로 이동합니다.

서브페이지 디자인 편집버튼을 클릭하면 제 5 장 디자인 구성 만들기에서 만들어 놓은 서브페이지가 클릭홈피 에디터 창에 나타납니다.

이곳에서 에디터에 있는 **서브메뉴** **이미지1** **내용** 의 이미지를 가지고 기본설정을 먼저 해야 합니다.

오른쪽은 기본 설정을 마친 화면입니다.

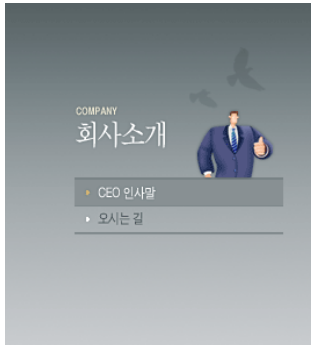
내용이 들어갈 셀 위치에 해당 이미지를 마우스로 끌어다 놓으면 오른쪽 그림처럼 표 안에 이미지가 들어가면서 설정이 만들어 집니다.



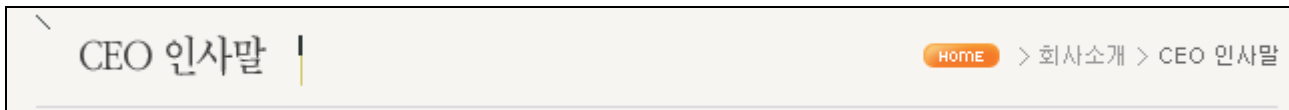
먼저 페이지 내용이 들어갈 부분에는 위 그림처럼 해당 위치에 **내용**을 마우스로 끌어다 넣습니다.

페이지 내용에는 이미지파일, 플래시파일, html, 게시판, 프로그램 등 메뉴 별로 자유롭게 설정이 가능합니다.





좌측 이미지처럼 서브메뉴를 넣을 때는 해당 위치에 **서브메뉴** 이미지를 마우스로 끌어다 넣습니다.



위 타이틀 이미지처럼 서브페이지마다 같은 위치에 다른 이미지가 들어가는 경우에는 **이미지1** 을 마우스로 끌어다 넣습니다.

현재 상태에서 홈페이지 적용을 하면 서브메뉴는 기본 설정인 텍스트로 만들어져 있는걸 확인할 수 있습니다.

서브메뉴를 텍스트로 사용할 경우에는 별도로 이미지나 플래시를 지정하지 않고 바로 사용할 수 있습니다.

다음 페이지에서는 기본 설정된 텍스트 메뉴를 이미지나 플래시 파일로 변경하는 방법을 설명하겠습니다.

## 서브메뉴 만들기

[메뉴디자인 → 회사소개] 메뉴로 이동합니다

우측 세부설정 내용을 보시면 메뉴가 텍스트로 설정되어 있는 것을 확인할 수 있습니다.

기본 설정된 텍스트 메뉴를 이미지나 플래시로 변경해 보겠습니다.

우측 그림에서 '수정' 버튼을 클릭하면 아래 있는 [기본 메뉴설정]창이 나타납니다.

### 서브페이지

#### 메인페이지와 동일

- 메뉴1
- 메뉴2
- 메뉴3
- 메뉴4
- 메뉴5
- Moving-Banner

### 서브메뉴 디자인

- Member
- My Page
- 제품소개
- 고객센터
- 채용정보
- 커뮤니티
- 회사소개

세부내용 설정 사이트맵에서 정의한 메뉴는 삭제 및 이름의 변경을 할수 없습니다. (사이트구성에서 가능)

번호	메뉴이름	순위	구분	미리보기 (기본, 마우스, 선택)	사용여부	수정	삭제
1	인사말	▲▼	서브메뉴	인사말	<input checked="" type="checkbox"/>	수정	-
2	오시는 길	▲▼	서브메뉴	오시는 길	<input checked="" type="checkbox"/>	수정	-

### 세부설정기능

세부설정에 필요한 기능들입니다.

순서	초기화	저장	항목
조정	※ 클릭을 통한 순서 일괄 설정 1. 초기화클릭 2. 번호란클릭(순서대로) 3. 저장		※ 사이트맵에서 구성된 메뉴 이외의 디자인 또는 기능항목을 추가합니다.

[기본메뉴설정]

메뉴를 어떻게 보여줄지를 선택하세요.

하위메뉴 이름

인사말

보여주기 종류

☐ 텍스트
 ☒ 이미지

텍스트

사이즈 : 1

두께 : 보통

색상 : #FFFFFF

왼쪽공백

40 칸

이미지

기본

http://www.gold99.com/images/D

...

오버

http://www.gold99.com/images/D

...

선택

http://www.gold99.com/images/D

...

- 텍스트를 선택하시면 메뉴를 하위메뉴 이름으로 보여줍니다.

- 이미지를 선택하시면 메뉴버튼을 텍스트 대신 이미지로 표시할 수 있습니다.

확인

취소

‘보여주기 종류’를 이미지로 선택한 후 ‘왼쪽공백’을 설정하고 기본, 오버, 선택의 세가지 ‘이미지’를 불러옵니다.

- ‘기본’이미지: 처음에 보여지는 이미지

▶ CEO 인사말

▶ 오시는 길

- ‘오버’ 이미지: 마우스를 메뉴에 올렸을 때의 바뀌는 이미지

▶ CEO 인사말

▶ 오시는 길

- ‘선택’ 이미지: 메뉴가 선택 되어 해당 페이지에 있을 때 보여지는 이미지

▶ CEO 인사말

▶ 오시는 길

아래 그림은 메뉴를 이미지로 변경한 후 설정된 화면입니다.

기본 메뉴 외에 '텍스트', '이미지', 'HTML', '플래쉬', '공백' 항목을 추가 할 수 있습니다.

아래 그림에서는 서브메뉴 상단에 들어갈 '이미지' 항목이 추가되었습니다.

### 세부내용 설정

사이트맵에서 정의한 메뉴는 삭제 및 이름의 변경을 할수 없습니다. (사이트구성에서 가능)

번호	메뉴 이름	순위	구분	미리보기 (기본, 마우스, 선택)	사용여부	수정	삭제
1		▲ ▼	이미지		<input checked="" type="checkbox"/>	수정	삭제
2	인사 말	▲ ▼	서브메뉴	<div> <div>CEO 인사말</div> <div>CEO 인사말</div> <div>CEO 인사말</div> </div>	<input checked="" type="checkbox"/>	수정	-
3	오시 는 길	▲ ▼	서브메뉴	<div> <div>오시는길</div> <div>오시는길</div> <div>오시는길</div> </div>	<input checked="" type="checkbox"/>	수정	-

### 세부설정기능

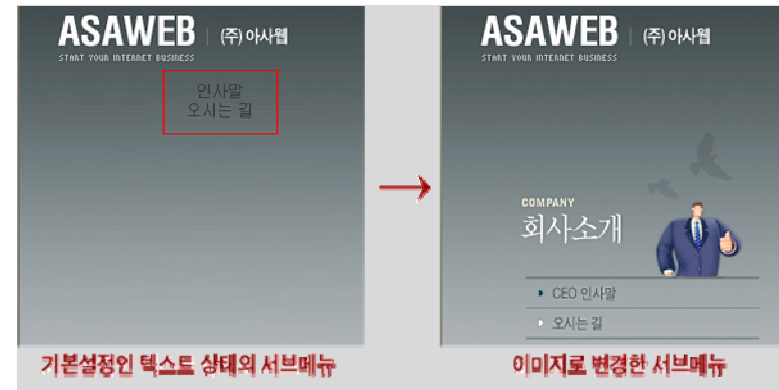
세부설정에 필요한 기능들입니다.

순서 조정	초기화 저장	항목 추가	텍스트 이미지 HTML 플래쉬 공백
	※ 클릭을 통한 순서 일괄 설정 1. 초기화클릭 2. 번호란클릭(순서대로) 3. 저장		※ 사이트맵에서 구성된 메뉴 이외의 디자인 또는 기능항목을 추가합니다.

오른쪽 그림은 이미지로 변경 후 서브메뉴의 실제 적용 화면입니다.

기본은 텍스트로 설정되어 있으며 이미지나 플래시로 변경이 가능합니다.

또한 원하는 이미지나 Html 공백 등을 추가하실 수 있습니다.



메뉴를 플래시로 적용하기 위해서는 오른쪽 그림처럼 메뉴의 사용여부를 해제한 후 세부 설정 기능의 플래시를 클릭하여 플래시 파일을 등록하면 메뉴를 플래시로 지정할 수 있습니다.



세부내용 설정    사이트맵에서 정의한 메뉴는 삭제 및 이름의 변경을 할수 없습니다. (사이트구성에서 가능)

번호	메뉴이름	순위	구분	미리보기 (기본, 마우스, 선택)	사용여부	수정	삭제
1	인사말	▲▼	서브메뉴	인사말	사용 안함	<input type="checkbox"/> 수정	-
2	오시는 길	▲▼	서브메뉴	오시는 길		<input type="checkbox"/> 수정	-
3		▲▼	플래쉬		사용 함	<input checked="" type="checkbox"/> 수정	삭제

#### 세부설정기능

세부설정에 필요한 기능들입니다.

초기화    저장		텍스트    이미지    HTML <b>플래쉬</b> 공백	
순서 조정	※ 클릭을 통한 순서 일괄 설정 1. 초기화클릭 2. 번호란클릭(순서대로) 3. 저장	항목 추가	※ 사이트맵에서 구성된 메뉴 이외의 디자인 또는 기능항목을 추가합니다.

## 타이틀 이미지 만들기

디자인 설정은 홈페이지 동일한 위치에 이미지나 플래시를 각 페이지마다 다르게 보여줄 때 사용할 수 있으며 최대 10개까지 지정이 가능합니다.  
이곳에서는 이미지1을 이용하여 타이틀 이미지를 설정해 보겠습니다.

[페이지관리 → 디자인 설정 → 이미지1] 메뉴로 이동합니다.

이미지1 페이지에는 페이지 만들기에서 구성한 메뉴 리스트가 나타나며 메뉴 별로 원하는 이미지를 지정하고 이미지 크기를 설정 할 수 있습니다.

[홈페이지적용](#)
[로그아웃](#)

Today 2007년 1월 15일

- ◆ 페이지
  - 페이지 만들기
  - 페이지 이름변경
  - 페이지 편집
- ◆ 디자인 구조지정
  - 메인페이지 템플릿
  - 서브페이지 템플릿
- ◆ 프로그램 적용
  - 적용/보기권한 설정
- ◆ 디자인 설정
  - 이미지1
  - 이미지2
  - 이미지3
  - 이미지4
  - 이미지5
  - 이미지6
  - 이미지7
  - 이미지8
  - 이미지9
  - 이미지10

메인/서브이미지[1] 설정

■ 템플릿의 이미지1 영역에 들어갈 이미지를 선택합니다.

※ 사이즈 전체적용 :  ×  [적용](#) [초기화](#) [저장](#)

메뉴이름	서브 이미지 파일	Size
회사소개	<input type="text"/> <a href="#">찾기</a> <input type="checkbox"/> Whole application sub	649 × 52
인사말	인사말 <input type="text"/> <a href="#">찾기</a>	649 × 52
오시는 길	오시는 길 <input type="text"/> <a href="#">찾기</a>	649 × 52
제품소개	<input type="text"/> <a href="#">찾기</a> <input type="checkbox"/> Whole application sub	649 × 52
제품소개1	제품소개1 <input type="text"/> <a href="#">찾기</a>	649 × 52

위 이미지는 이미지 1을 지정한 후 저장한 화면입니다.

## 페이지 내용 편집하기

[페이지관리 → 페이지 →  
**페이지 편집**] 메뉴로 이동합  
니다.

페이지를 편집하기 위해서는 먼  
저 오른쪽의 수정 버튼을 클릭  
하여 웹 에디터를 실행합니다



Today 2007년 1월 15일

- 페이지**
  - 페이지 만들기
  - 페이지 이름변경
  - 페이지 편집**
- 디자인 구조지정**
  - 메인페이지 템플릿
  - 서브페이지 템플릿
- 프로그램 적용**
  - 적용/보기권한 설정

**Page Editing**

■ 페이지 내용을 만들고 수정할 수 있습니다.

상위메뉴	하위메뉴	주소	편집	미리보기
Member		편집 가능한 하위메뉴가 없습니다.		
My Page		편집 가능한 하위메뉴가 없습니다.		
회사소개	인사말	http://www.gold99.com/company.php	<b>수정</b>	보기
	오시는 길	http://www.gold99.com/way.php	수정	보기
제품소개	제품소개1	http://www.gold99.com/product1.php	수정	보기

클릭홈피 에디터를 이용하여  
페이지에 다음과 같이 이미지  
를 불러와서 저장하거나 텍스  
트를 입력할 수 있습니다.



BIS WEB EDITOR 1.0 (by BizInSoft) since 2004, 2005 - Microsoft Internet Explorer

파일 입력 표 도움말 종료 편집창으로.. Html창으로..

가 간 가 가 가 글꼴 크기 표속성 셀속성

파일위치 :: 인사말

**고객 여러분 안녕하세요?**

저희 기업은 앞서가는 기술력과 노하우로 현재 업계 선두를 달리고 있는 대표적인 회사입니다. 지난 수년간의 노력과 시행착오를 통해 저희 기업은 고객님들과 더불어 성장하였습니다. 저희 기업은 앞서가는 기술력과 노하우로 현재 업계 선두를 달리고 있는 대표적인 회사입니다.

관련업계의 경쟁이 점점 더 격화되고 있는 상황에서 고객님을 먼저 생각하는 기술을 바탕으로 OO를 출시하여 OO 서비스를 상용화하는데 성공하여 통신업계의 이목을 집중시켰습니다. 앞으로 저희 기업은 더 나아가 21세기에 적합한 세계적인 기업으로 성장해 나가 고객 여러분의 성원에 보답하도록 하겠습니다.

저희 기업은 앞서가는 기술력과 노하우로 현재 업계 선두를 달리고 있는 대표적인 회사입니다. 지난 수년간의 노력과 시행착오를 통해 저희 기업은 고객님들과 더불어 성장하였습니다. 저희 기업은 앞서가는 기술력과 노하우로 현재 업계 선두를 달리고 있는 대표적인 회사입니다.

관련업계의 경쟁이 점점 더 격화되고 있는 상황에서 고객님을 먼저 생각하는 기술을 바탕으로 OO를 출시하여 OO 서비스를 상용화하는데 성공하여 통신업계의 이목을 집중시켰습니다. 앞으로 저희 기업은 더 나아가 21세기에 적합한 세계적인 기업으로 성장해 나가 고객 여러분의 성원에 보답하도록 하겠습니다.

감사합니다.

대/표/이/사 **홍길동**

약력  
 0000 년 아사고 졸업  
 0000 년 아사대 졸업  
 0000 년 주식회사 아사텔 대표이사  
 0000 년 아이티 업종 아사훈장 수상  
 0000 년 아이티 업종 아사텔 협회장

에디터를 저장하고 홈페이지 적용 버튼을 누른 후 인터넷 창에서 company.php로 접속하시면 아래와 같이 해당 페이지가 만들어 진 것을 확인하실 수 있습니다.



먼저 홈페이지에 들어갈 프로그램을 정리해 보겠습니다.

제품소개1(product1), 제품소개2(product2), 고객의 소리(customer1), 자주하는 질문(customer2), 홍보자료(customer3), 업계소식(news), 공지사항(notice), 질문과 답변(qna), 자유게시판(free), 이벤트(event)등 총 10개 입니다. 지금부터 여기에 들어가는 10개의 프로그램을 만드는 방법을 알려드리겠습니다.

[웹 프로그램관리 → Board Program  
→ **사용중인 프로그램**] 메뉴로 이동합니다.

게시판 이름에 'product1'을 입력하고 설명에 제품소개1을 입력한 후 만들기를 클릭합니다. 같은 방식으로 10개의 프로그램을 만듭니다.

Today 2007년 1월 19일

Board Program

- Board Program
  - 사용중인 프로그램
  - Board Skin
  - Skin Backup & Setup
  - Main Skin
- 웹 프로그램
  - 웹 프로그램
  - 백업 & 셋업

번호	폴더명	설명	사용스킨	메인	미리보기	게시판	삭제
New Name : product1.php    Comment : 제품소개1 <b>Make</b>							

게시판이름 입력    게시판설명 입력    click

왼쪽이 10개의 프로그램을 모두 완성한 화면입니다.

### 주의사항

프로그램 이름과 해당 페이지 이름을 동일하게 만들어야 차 후 메인 페이지에 공지 글 등을 보여줄 때 자동으로 링크가 연결됩니다.

예) 페이지명이 news.php 이면 새로 만들 프로그램 이름도 news 로 만듭니다.

번호	폴더명	설명	사용스킨	메인	미리보기	게시판	삭제
1	product1	제품소개1	jjang	<a href="#">View</a>	<a href="#">View</a>	<a href="#">관리</a>	<a href="#">삭제</a>
2	product2	제품소개2	jjang	<a href="#">View</a>	<a href="#">View</a>	<a href="#">관리</a>	<a href="#">삭제</a>
3	customer1	고객의소리	jjang	<a href="#">View</a>	<a href="#">View</a>	<a href="#">관리</a>	<a href="#">삭제</a>
4	customer2	자주하는질문	jjang	<a href="#">View</a>	<a href="#">View</a>	<a href="#">관리</a>	<a href="#">삭제</a>
5	customer3	홍보자료	jjang	<a href="#">View</a>	<a href="#">View</a>	<a href="#">관리</a>	<a href="#">삭제</a>
6	news	업계소식	jjang	<a href="#">View</a>	<a href="#">View</a>	<a href="#">관리</a>	<a href="#">삭제</a>
7	notice	공지사항	jjang	<a href="#">View</a>	<a href="#">View</a>	<a href="#">관리</a>	<a href="#">삭제</a>
8	qna	질문과 답변	jjang	<a href="#">View</a>	<a href="#">View</a>	<a href="#">관리</a>	<a href="#">삭제</a>
9	free	자유게시판	jjang	<a href="#">View</a>	<a href="#">View</a>	<a href="#">관리</a>	<a href="#">삭제</a>
10	event	이벤트	jjang	<a href="#">View</a>	<a href="#">View</a>	<a href="#">관리</a>	<a href="#">삭제</a>

New Name : .php    Comment :    **Make**



## 디자인 설정

디자인 설정은 방금 만든 프로그램에 어떤 디자인을 사용할 것인지를 설정하도록 하겠습니다.

방금 생성한 **제품소개1** 에서 관리 버튼을 클릭합니다.

관리버튼을 클릭하면 오른쪽과 같은 게시판 관리 창이 나타납니다.

스킨 스타일에서 원하시는 디자인을 선택하고 저장을 합니다.

여기에서는 제품소개1메뉴에 연결할 프로그램을 만들기 위해 스킨 스타일 중 제품소개 및 갤러리를 선택하여 작업을 하도록 하겠습니다.

스킨 스타일 외에 게시판의 전반적인 옵션항목들을 설정 할 수 있습니다.

게시판 기본설정			
읽기권한	All	쓰기권한	All
리스트에 보여줄 갯수	10	메인화면 리스트 갯수	5
스킨선택	장파일에 있는 게시판	메인화면 스킨선택	Subject and date
에디터 게시판	스킨을 선택하세요	게시판 스타일	List Page
답글권한	게시판 기본스킨1 갤러리 기본스킨	리플권한	All
New 이미지 기간	장파일에 있는 게시판 뉴스게시판 기본스킨	New 이미지 사용	<input checked="" type="checkbox"/> 보여준다.
제목 길이	자주하는 질문 갤러리스킨2	메인화면 제목 길이	30
메인화면 설명길이	게시판 스킨2 보라계열의 전체테두리있는... 온라인 예약 온라인 견적의뢰 동영상 플래시 게시판		
가로 사이즈	제품소개 및 갤러리... 갤러리 및 제품소개3	세로 사이즈	100
한줄에 보여줄 갯수	3	글 내용 이미지 크기	500

갤러리 게시판	
가로 사이즈	100
한줄에 보여줄 갯수	500

## 홈페이지에 적용하기

이젠 위에서 만든 프로그램을 사용자가 볼 수 있도록 원하는 페이지에 연결하도록 하겠습니다.

[페이지관리 → 프로그램 적용 → **적용/보기권한 설정**] 메뉴로 이동합니다.

제품소개	제품소개1	웹페이지	설정
	제품소개2	웹페이지	설정

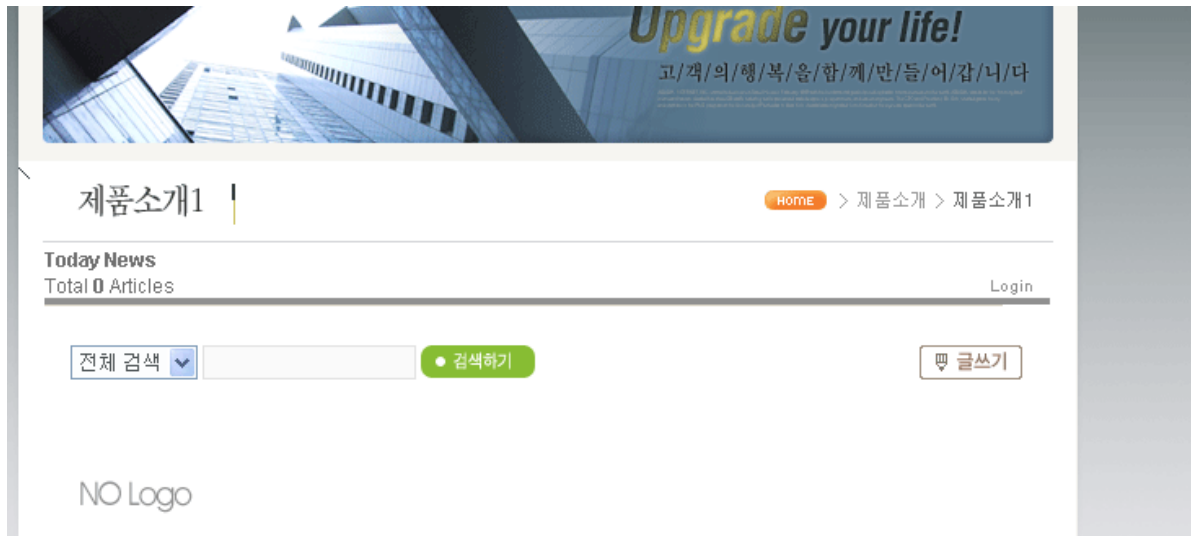
제품소개 > 제품소개1의 우측에 있는 ‘설정’ 버튼을 클릭하면 아래와 같은 페이지 설정 창이 열립니다.

프로그램 사용여부에 사용함을 선택하고 Board Program과 조금 전에 생성한 '제품소개1' 즉 게시판명 'product1'을 선택하고 확인버튼을 클릭하여 설정을 저장합니다.

## 페이지 확인하기

이제 방금 만든 제품소개 페이지를 확인해 보겠습니다.

홈페이지 적용 버튼을 클릭하고 product1.php 페이지에 들어가보면 제품소개 형태 게시판이 적용 된 것을 확인 할 수 있습니다.



## 스킨 만들기/추가하기

스킨 만들기는 사용자가 새로운 스킨을 생성하고 편집하여 사용할 수 있도록 다양한 기능을 제공합니다.

[웹 프로그램 관리 → 스킨]에 접속하시면 새로운 스킨을 생성하여 사용자가 필요한 디자인으로 변경하여 사용할 수 있습니다.

스킨을 편집하는 방법은 다른 장에서 자세히 설명을 드리겠습니다.

## 스킨 추가하기

스킨 추가하기는 이미 만들어 놓은 다양한 스킨을 간단하게 등록하여 사용할 수 있는 기능입니다.

[www.clickhompy.co.kr](http://www.clickhompy.co.kr)에 들어오시면 만들어 놓은 다양한 스킨을 다운받아 사용할 수 있습니다.

메인 화면 프로그램 설정은 지금까지 만든 프로그램을 메인 화면에 보여주는 기능을 제공합니다.  
예를 들면 공지사항이나 갤러리 등을 간단한 목록으로 메인 화면에 보여주는 방법을 말합니다.  
여기서는 위에서 만든 프로그램 중 공지사항 리스트를 홈페이지 메인 화면에 적용해 보겠습니다.

### 디자인 설정

조금 전에 생성한 프로그램 중 공지사항 게시판의 관리 버튼을 클릭하여 관리자 페이지로 이동합니다.  
메인 화면 스킨선택에는 현재 홈페이지에 들어있는 메인 화면 스킨 리스트가 있습니다.  
그 중에서 사용을 원하는 스킨을 선택하시기 바랍니다.  
[www.clickhompy.co.kr](http://www.clickhompy.co.kr)에 들어오시면 다양한 메인 화면 스킨을 다운받아 사용할 수 있습니다.  
여기서는 제목만 보여주는 스킨을 선택하겠습니다.

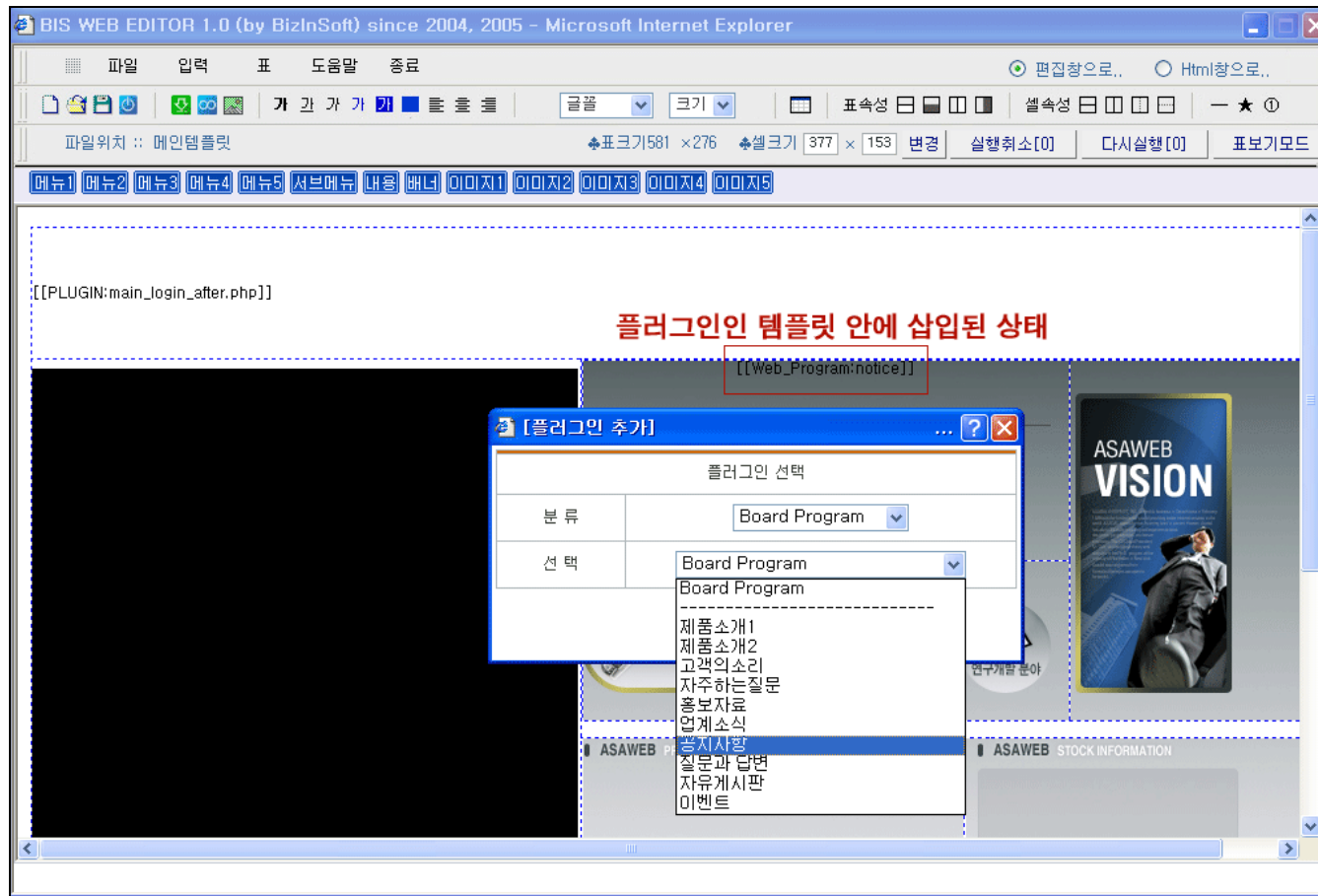
게시판 기본설정			
읽기권한	All	쓰기권한	All
리스트에 보여줄 갯수	10	메인화면 리스트 갯수	5
스킨선택	장파일에 있는 게시판	메인화면 스킨선택	Subject and date
에디터 게시판	<input checked="" type="checkbox"/> Use	게시판 스타일	스킨을 선택하세요
답글권한	All	리플권한	Subject and date
New 이미지 기간	2	New 이미지 사용	One subject scroll up
제목 길이	80	메인화면 제목 길이	Five subject scroll up
메인화면 설명길이	300		Only Subject
			Subject, name and date
			Image, Subject
			비밀글 메인스킨

[페이지관리 → 디자인 구조지정 → 메인 페이지 디자인] 메뉴로 이동합니다.

적용된 메인 템플릿의 편집 버튼을 클릭하여 클릭홈피 에디터를 실행시킵니다.

해당 프로그램이 위치할 셀을 클릭한 후 플러그인 추가(+) 버튼을 클릭하여 Board Program의 공지사항을 선택하고 에디터를 저장한 후 종료합니다.

저장 후 우측상단의 '홈페이지 적용' 버튼을 클릭하고 홈페이지 메인 화면으로 이동하면 다음과 같이 적용 되었음을 확인할 수 있습니다.



참고로 샘플에서는 2가지를 동시에 보여주기 위해 뉴스, 공지사항 플러그인을 사용했습니다.

이벤트 팝업 창은 홈페이지 접속 시 공지 글이나 광고 글 등을 팝업 창을 통해 보여줄 수 있는 기능을 말합니다.

[웹 프로그램 관리 → 기타 → 이벤트] 메뉴로 이동합니다.

순서대로 제목, 시작일, 종료일, 이벤트 내용을 텍스트 또는 이미지, 플래시 파일로 작성한 후 저장을 합니다.

Board Program

- 사용중인 프로그램
- Board Skin
- Skin Backup & Setup
- Main Skin

웹 프로그램

- 웹 프로그램
- 백업 & 셋업

Plugin Program

- 플러그인
- 플러그인 스킨

Member, Events, Poll

- 회원 프로그램
- 이벤트
- 설문조사

Html 페이지

- Html 페이지

Events

Events

이벤트 내용을 입력하세요

코드번호	1168862900		
제목	이벤트 팝업창		
시작일	20070115 (ex: 20030101)	종료일	20071131 (ex: 20030131)
에디터 사용	<input checked="" type="radio"/> 에디터 사용 <input type="radio"/> 이미지나 플래시 사용		
창크기(가로)	300 px	창크기(세로)	500 px
Font <span>▼</span> Size <span>▼</span> <span>가</span> <span>과</span> <span>가</span> <span>과</span> <span>가</span> <span>과</span> <span>가</span> <span>과</span> <span>가</span> <span>과</span> <span>HTML</span>			
<span>표속성</span> <span>선택성</span> <span>□</span> <span>□</span> <span>□</span> <span>□</span> <span>□</span> <span>□</span>			
이벤트 팝업 내용 입력			

홈페이지 접속 시 음악이 나오게 설정할 수 있습니다.

[환경설정 → 기타 설정 → **기타 설정**] 메뉴로 이동합니다.

사용여부, 자동재생, 반복여부를 설정 하고 ‘음악변경’버튼을 클릭하여 음악파일을 불러옵니다.

● 기타설정

- Style Sheet
- 기타 설정**

● 백업

- DB Backup
- DB Setup
- 홈페이지 백업
- 홈페이지 재설치

● 홈페이지 바로가기 go

● 내상점 바로가기 go

**고객센터**  
HOMYPINET

문의전화 02-745-1310

팩스 02-745-1248

이메일 hompynet@hompynet.com

사용언어 설정하기	
영어	<input type="radio"/> <META http-equiv='Content-Type' content='text/html; charset=iso-8859-1'>
한국어	<input checked="" type="radio"/> <META http-equiv='Content-Type' content='text/html; charset=euc-kr'>
중국어	<input type="radio"/> <META http-equiv='Content-Type' content='text/html; charset=gb2312'>
기타	<input type="radio"/>
메타참고	영 어 <META http-equiv='Content-Type' content='text/html; charset=iso-8859-1'> 한국 어 <META http-equiv='Content-Type' content='text/html; charset=euc-kr'> 중국 어 <META http-equiv='Content-Type' content='text/html; charset=gb2312'>

배경음악 사용하기	
사용여부	<input type="radio"/> Music use <input checked="" type="radio"/> No use
autostart	<input checked="" type="radio"/> True <input type="radio"/> False
Loop	<input checked="" type="radio"/> true <input type="radio"/> false
사용중 음악	<input type="text" value="http://kfnet.koreahompy.com/music/crying.mp3"/> <span style="float: right; border: 1px solid #ccc; padding: 2px 5px;">음악변경</span>

설정 내용을 저장 후 관리자 페이지 우측 상단에 있는 홈페이지 적용 버튼을 클릭하시면 홈페이지 접속 시 음악을 들을 수 있습니다.

인트로 페이지는 홈페이지 메인 화면 접속 전에 보여주는 페이지를 말합니다.

[디자인관리 → 기본 디자인 → **인트로 페이지**] 메뉴로 이동합니다.

사용여부를 설정하고, 플래시 파일을 사용할 수 있고 Html 소스로 직접 작성 할 수 있습니다.

**기본 디자인**

- 전체 디자인설정
- 하단 디자인설정
- 메인화면 팝업
- 인트로 페이지

**로그인 전/후**

- 이미지 설정

홈피넷 바로가기 [go](#)

내상점 바로가기 [go](#)

---

**고객센터**  
HOMPYNET

문의전화 02-745-1310

팩스 02-745-1248

이메일 hompy.net@  
hompy.net.com

인트로 페이지를 만들고 수정할 수 있습니다.

이미지관리 버튼을 누르시면 Html 소스를 직접 작성할때 이미지 등록을 도와 드립니다.

[이미지관리](#)

사용여부	<input type="radio"/> 사용하겠습니다. <input checked="" type="radio"/> 사용하지 않습니다.	
사용방법	<input checked="" type="radio"/> 플래시 파일 등록 <input type="radio"/> Html 소스 직접작성 플래시파일 등록은 인트로 페이지에 플래시 파일 하나만 나타납니다.	
플래시 파일등록	<input type="text" value="/bis_design/images/intro_test_2.swf"/>	<a href="#">이미지변경</a>
플래시 사이즈	가로 : <input type="text" value="500"/>	세로 : <input type="text" value="300"/>

인트로 페이지 직접 작성하기

```

<BR><BR>
<TABLE align=center>
<TR>
  <TD height=50>이곳은 인트로 페이지입니다.</TD>
</TR>
<TR>
  <TD align=center><A HREF="..">입장하기</A></TD>
</TR>
</TABLE>
          
```

[저장](#)



페이지 보기 권한은 특정 페이지에 관리자가 볼 수 있는 권한을 설정할 수 있는 페이지를 말합니다.

[페이지관리 → 프로그램 적용 → **적용/보기권한 설정**] 메뉴로 이동합니다.

해당 페이지의 설정버튼을 클릭하면 아래 창이 나타납니다.

회원 관리에 가시면 회원 등급을 관리자가 만들고 설정할 수 있습니다.

로그인 전 후 설정은 특정 위치에 로그인 전하고 후에 각기 다른 이미지나 플래시를 보여주고 싶을 때 사용하는 곳입니다.

[디자인관리 → 로그인 전/후 → **이미지 설정**] 메뉴로 이동합니다.

메인 페이지와 서브 페이지에 로그인 전/후 파일을 설정 할 수 있습니다.

● 기본 디자인

- 전체 디자인설정
- 하단 디자인설정
- 메인화면 팝업
- 인트로 페이지

● 로그인 전/후

- **이미지 설정**

● 홈페이지 바로가기 go

● 내상점 바로가기 go

**고객센터**  
HOMPNET

문의전화 **02-745-1310**  
팩스 **02-745-1248**  
이메일 **hompynet@hompynet.com**

■ 로그인 전후 다른 플래시나 이미지를 보여줄때 사용합니다.

로그인 전/후 디자인설정		
메인화면 로그인 전	<a href="http://www.gold99.com/bis_design/images/top1.swf">http://www.gold99.com/bis_design/images/top1.swf</a> <input type="text" value="/bis_design/images/top1.swf"/> <input type="button" value="이미지변경"/>	
메인화면 로그인 후	<a href="http://www.gold99.com/bis_design/images/top2.swf">http://www.gold99.com/bis_design/images/top2.swf</a> <input type="text" value="/bis_design/images/top2.swf"/> <input type="button" value="이미지변경"/>	
메인 사이즈	Width: <input type="text" value="1000"/> x Height: <input type="text" value="100"/>	
서브화면 로그인 전	<a href="http://www.gold99.com/bis_design/images/sub_top1.swf">http://www.gold99.com/bis_design/images/sub_top1.swf</a> <input type="text" value="/bis_design/images/sub_top1.swf"/> <input type="button" value="이미지변경"/>	
서브화면 로그인 후	<a href="http://www.gold99.com/bis_design/images/sub_top2.swf">http://www.gold99.com/bis_design/images/sub_top2.swf</a> <input type="text" value="/bis_design/images/sub_top2.swf"/> <input type="button" value="이미지변경"/>	
서브 사이즈	Width: <input type="text" value="950"/> x Height: <input type="text" value="88"/>	

홈페이지에 설문조사 기능을 만들고 추가할 수 있는 곳입니다.

[웹 프로그램 관리 → 기타 → **설문조사**] 메뉴로 이동합니다.

설문조사를 생성하고 관리 할 수 있습니다.

신규등록 버튼을 클릭하면 새로운 설문조사를 만들 수 있습니다.

선택	번호	제목	시작일	종료일	순위	상태	삭제	수정	결과
<input type="radio"/>	1	누가 최고의 농구선수인가?	20041212	20060901	3	완료	Del	Mod	View
<input type="radio"/>	2	귀하가 만들려는 홈페이지는?	20050101	20091212	2	진행중	Del	Mod	View
<input checked="" type="radio"/>	3	가장 좋아하는 산은?	20060101	20070101	1	완료	Del	Mod	View

신규등록

새로운 설문조사 생성하기																	
제목	<input type="text"/>																
기간	<input type="text"/> ~ <input type="text"/> ex) 20030101 ~ 20030131																
문항수	<input type="text"/> 4 <input type="button" value="+"/> <input type="button" value="-"/>																
내용	<input type="text"/> <input type="text"/> <input type="text"/> <input type="text"/>																
미중투표	<input type="text"/> 1 (> 0)																
아이피 제한	<input checked="" type="checkbox"/> 아이피로 제한																
스킨선택	<table border="1"> <thead> <tr> <th>스킨폴더</th> <th>설명</th> <th>선택</th> </tr> </thead> <tbody> <tr> <td>poll_01</td> <td>Poll Skin 001</td> <td><input type="radio"/></td> </tr> <tr> <td>poll_02</td> <td>Poll Skin 002</td> <td><input type="radio"/></td> </tr> <tr> <td>poll_03</td> <td>Poll Skin 003</td> <td><input type="radio"/></td> </tr> <tr> <td>poll_04</td> <td>Poll Skin 004</td> <td><input type="radio"/></td> </tr> </tbody> </table>		스킨폴더	설명	선택	poll_01	Poll Skin 001	<input type="radio"/>	poll_02	Poll Skin 002	<input type="radio"/>	poll_03	Poll Skin 003	<input type="radio"/>	poll_04	Poll Skin 004	<input type="radio"/>
스킨폴더	설명	선택															
poll_01	Poll Skin 001	<input type="radio"/>															
poll_02	Poll Skin 002	<input type="radio"/>															
poll_03	Poll Skin 003	<input type="radio"/>															
poll_04	Poll Skin 004	<input type="radio"/>															

설문조사를 사용하는 방법은 다음 페이지 플러그 인에서 소개하는 플러그인 연결방법에 나와있으니 참고 하시기 바랍니다.

## 제 9 장 기타 (7. 플러그인)

플러그 인은 홈페이지 내 특정 부위에 프로그램을 추가하여 보여주는 기능을 말합니다.  
간단한 클릭만으로 원하는 프로그램을 원하는 위치에 보여줄 수 있습니다.

예를 들면 아래와 같은 기능의 프로그램을 원하는 위치에 원 클릭으로 연결이 가능합니다.



온라인설문조사  
Online Poll

111111111111

☐ 111111111  
☐ 22222222222  
☐ 33333333333  
☐ 44444444444  
☐ 55555555555555

투표하기 결과보기

오늘의 날씨

12/02  
청주 -0.6

현찰	송금	여행지수표
통화	사실때	파실때
1USD	944.85	912.35
1EUR	1256.48	1207.46
100¥	815.01	786.99
1CNY	126.90	112.67

(2006/12/01 23:59)

총 방문현황

전체	12명
오늘	5명

> ID

> PW

GO

FIND ID.PW | JOIN MEMBER

현재위치 : [Home](#) >> [웹 프로그램](#) >> [이미지 플러그인](#)

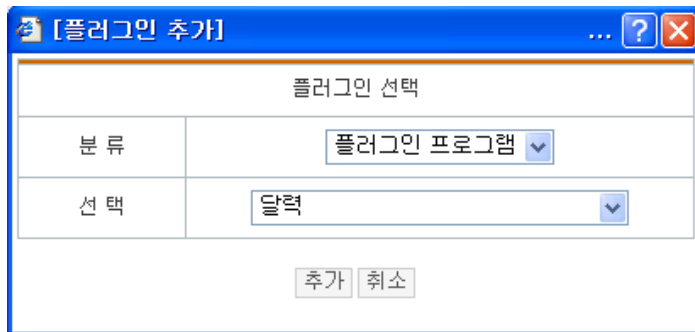
## 제 9 장 기타 (7. 플러그인 연결)

### 플러그인 연결방법

메인 페이지에 연결하려면 페이지관리>메인 페이지 디자인에 가서서 편집버튼을 클릭합니다.

나타나는 에디터 창 원하는 위치에 마우스를 클릭하고 플러그인 삽입 버튼을 클릭합니다.

아래 보이는 플러그인 추가 창에는 현재 홈페이지에 등록 되어있는 플러그인 리스트가 나타납니다.



플러그인 선택	
분 류	플러그인 프로그램 ▼
선 택	달력 ▼

추가 취소

이곳에서 원하는 플러그 인을 선택한 후 홈페이지 적용을 하시면 해당 플러그 인이 홈페이지에 삽입됩니다.

[www.clickhompy.co.kr](http://www.clickhompy.co.kr)에 오시면 다양한 플러그 인을 다운받아 사용할 수 있습니다.

## 제 9 장 기타 (8. 마우스, 서브페이지 주소)

마우스 우측 클릭을 방지하는 기능과 서브페이지를 클릭했을 때 서브페이지 주소를 보여주지 않는 기능을 설정할 수 있습니다.  
통계기능을 사용할지 여부를 선택 가능합니다.

[환경설정 → 기타 설정 → 기타 설정] 메뉴로 이동합니다.

우측마우스 사용여부	
사용여부	<input type="checkbox"/> 사용을 방지 하겠습니다.

주소창에 서브페이지 주소 보여주기 여부	
사용여부	<input type="checkbox"/> 보이지 않도록 하겠습니다.

통계기능 사용 여부	
사용여부	<input type="radio"/> 사용함 <input checked="" type="radio"/> 사용하지 않음

저장

## 제 9 장 기타 (9. 홈페이지 정렬, 배경)

홈페이지 정렬과 메인 화면 서브화면의 배경을 설정합니다.

홈페이지 하단부분의 배경을 지정할 수 있습니다.

[디자인관리 → 전체 디자인설정] 메뉴에서 홈페이지 기본 정렬 및 배경을 지정 할 수 있습니다.

홈페이지 정렬	
정렬선택	<input checked="" type="radio"/> 왼쪽정렬 <input type="radio"/> 가운데 정렬 <input type="radio"/> 오른쪽 정렬

홈페이지 메인화면 배경	
배경선택	<input type="radio"/> 배경없음 <input type="radio"/> 색상지정 <input checked="" type="radio"/> 이미지 지정
이미지선택	<div>  /bis_design/images/main_s.gif </div> <div>이미지변경</div>
배열방식	<input type="radio"/> 1번 <input type="radio"/> 전체반복 <input checked="" type="radio"/> 가로반복 <input type="radio"/> 세로반복
좌우정렬	<input checked="" type="radio"/> 왼쪽 <input type="radio"/> 중앙 <input type="radio"/> 오른쪽
상하정렬	<input checked="" type="radio"/> 상 <input type="radio"/> 중 <input type="radio"/> 하

## 제 9 장 기타 (10. 메인 화면 광고)

메인 화면 광고 기능은 홈페이지 메인 화면에 접속 했을 때 광고 배너를 메인 페이지 원하는 위치에 보여주는 기능을 말합니다.  
포털 사이트 등에 들어가면 자주 보이는 광고 창입니다.

디자인 관리에 메인 화면 팝업 페이지로 이동합니다.

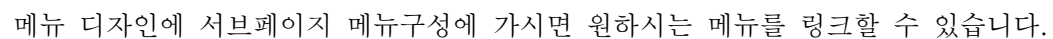
사용여부	<input type="radio"/> 사용할 <input checked="" type="radio"/> 사용하지 않음		
파일등록	 /bis_design/images/1.gif		<input type="button" value="이미지변경"/>
파일종류	<input checked="" type="radio"/> 이미지 <input type="radio"/> 플래시		
사이즈	가로 : <input type="text" value="300"/>	세로 : <input type="text" value="220"/>	
위치	상단 : <input type="text" value="300"/>	좌측 : <input type="text" value="200"/>	설정된 디자인에 메인화면 위와 좌측으로부터 설정된 픽셀만큼에 위치하기 됩니다.

이곳에 설정을 하시면 원하는 이미지나 플래시를 메인 화면에 보여줄 수 있습니다.



번호	템플릿 이름	편집	삭제	적용하기
1	222	<a href="#">편집</a>	<a href="#">삭제</a>	<a href="#">적용</a>
2	sub	<a href="#">편집</a>	<a href="#">삭제</a>	<a href="#">적용</a>

나타나는 에디터 창 원하는 위치에 배너 이미지를 끌어다 놓습니다.



서브페이지에 움직이는 배너로 가시면 이미지나 플래시 등 다양한 설정이 가능합니다.